

中華民國 115 年度

中央政府總預算案

教育部主管

國立臺東大學校務基金附屬單位預算

(非營業部分)

國立臺東大學編

國立臺東大學校務基金

業務計畫及預算說明

中華民國 115 年度

壹、基金概況：

一、設立宗旨及主要營運項目：

(一) 大學：

本校預算及財務運作，多年來係視同一般行政機關、採行公務預算制度，有關財務收支悉數納入國庫統收統支系統，惟難以形成整體經營理念，同時經費使用限制較多，缺乏彈性，無法切合教學、研究及發展之需要；大學法修正通過後，依法本校在法律規定範圍內享有自治權，而財務自主即為落實自治權的重要目標之一；自 88 年下半年及 89 年度起本校配合教育部「國立大學校院校務基金」之實施，促使本校自籌部份財源，不僅能加強吸收社會資源投入教育，減輕政府財政負擔，同時亦能提昇資源使用效率，提高辦學績效，促進與社會良性互動關係，奠定高等教育為研究高深學術、培育健全師資、造就專門人才、宏揚歷史文化、並培養研究創造能力更穩固之發展基礎。

為因應 90 年 12 月 21 日修正之「國立大學校院校務基金設置條例」（以下簡稱設置條例）第 10 條但書規定，有關推廣教育等 5 項自籌收入不受預算法、會計法等限制，爰經教育部報奉行政院核定自 93 年度起，國立大學校院校務基金年度預算書區分為「適用預算法編送版（A 版，政府補助及學雜費等收入，不含 5 項自籌收入）」、「不適用預算法編送版（B 版，即 5 項自籌收入）」及「全部版（C 版）」等 3 版。惟實際執行結果，雖可達到設置條例第 10 條但書規定之經費執行彈性，但卻使預算編製及執行更形複雜；且屢遭立法院與審計部質疑未能完整表達校務基金預算及財務報表。經教育部詳加檢討結果，報奉行政院 98 年 7 月 6 日院授主孝三字第 0980004182 號函同意，自 99 年度起予以合併為一個版本，以完整表達學校預（決）算及財務狀況之全貌，並適度簡化預（決）算編製作業之負荷。另因應設置條例於 104 年 2 月 4 日修正通過，明定校務基金來源分為政府循預算程序之撥款及自籌收入二類，爰經教育部函報行政院主計總處 104 年 5 月 12 日主基作字第 1040200370 號函同意將各預算書表有關「政府補助及學雜費等收入」與「5 項自籌收入」，修正為「政府補助收入」及「自籌收入」表達，以符設置條例修正意旨。

配合國家高等教育發展政策，培育高級人才，以提高國民知識水準，提升國民素質，本年度預計培育學生 4,933 人。

(二) 本校附設實驗國民小學(以下簡稱附小)：

本校教育措施乃根據我國教育宗旨，以五育均衡發展，陶冶兒童健全人格為目標，培養群我關係的生活教育，主動探索的科學教育，自我管理的自治活動及獨立思考的民主教育，辦理各項實驗研究並提供教學

國立臺東大學校務基金

業務計畫及預算說明

中華民國 115 年度

實習。其教學計畫及預算實施進度按月進行，並如期完成。

配合國家高等教育發展政策，培育高級人才，以提高國民知識水準，提升國民素質，本年度預計培育學生 1,070 人。

- (三) 附小奉行政院 98 年 6 月 9 日院授主孝三字第 0980003530 號函同意，原以公務預算型態運作，自 99 年度起預算納入本校校務基金，以達預算編製方式之一致性，並於 99 年 7 月 26 日奉行政院院授主孝三字第 0990004591 號函核定自 100 年度起成立附屬單位預算之分預算。

二、組織概況：

- (一) 依據國立臺東大學組織規程規定，本校置校長 1 人，綜理校務，負校務發展之責，對外代表本校；置副校長 1 至 2 人，襄助校長處理校務，必要時其中 1 人得以契約方式聘用校外人士擔任；設有學院、系（所）、學位學程、專班、通識教育中心、師資培育中心等教學單位，南島文化中心、原住民族教育及社會發展研究中心、東部生物經濟中心等研究中心，教務處、學生事務處、總務處、研究發展處、圖書資訊館、產學營運暨推廣教育處、秘書室、運動與健康中心、教學發展中心、主計室、人事室等行政單位。各掌理業務如下：

1. 師範學院：

師範學院辦學目標為培育國內各級類型學校師資、培養教育行政人才、培養各類教育產業專業人才、培養教育學術研究人才、提供在職人員進修機會，落實終身學習之理念。隸屬於師範學院，包括：休閒事業管理碩士在職專班、國語文補救教學碩士在職專班、教育學系（含碩士班、碩士在職專班、博士班）、體育學系（含碩士班）、幼兒教育學系（含碩士班、碩士在職專班、原住民專班）、特殊教育學系（含碩士班、碩士在職專班）、數位媒體與文教產業學系（含碩士班、碩士在職專班）、文化資源與休閒產業學系（含碩士班、碩士在職專班、進修學士班）、競技與運動科學學系、兒童發展暨早期介入研究中心、特殊教育中心、科學教育中心。

2. 人文學院：

人文學院之教育理念，顧名思義在於人文精神教育，其養成方式，是根植於各系所的基本能力，並培之以通識及配合地方特色與需求，採研究與應用並重之取向。隸屬於人文學院，包括：南島文化研究博士班、兒童文學研究所（含碩士班、碩士在職專班、博士班）、公共與文化事務學系（含區域發展與社會創新碩士班、南島文化研究碩士班、碩士在職專班、社會工作二年制在職專班）、英美語文學系（含碩士班）、音樂學系（含碩士班）、華語文學系（含碩士班）、美術產業學系（含碩士班、碩士在職專班）、身心整合與運動休閒產業學系、兒童讀物研究中心、語文發展中心及華語文教學研究中心。

國立臺東大學校務基金

業務計畫及預算說明

中華民國 115 年度

3. 理工學院：

理工學院之設置理念，是要為臺東大學提供下述的教育與學術內涵：(1) 培養數理專業的知識與技能 (2) 提昇現代科技的能力與學養 (3) 能對環境永續發展有正確的認知與關懷。隸屬於理工學院，包括：綠色產業高階管理碩士在職專班、大數據管理應用學士二年制在職學位學程、食品生物技術應用二年制在職學位學程、應用科學與生物技術博士班、高齡健康與照護管理二年制在職學位學程、應用數學系、資訊工程學系(含碩士班、碩士在職專班)、資訊管理學系(含產業管理與數位行銷進修學士班、碩士班、碩士在職專班)、應用科學系(分化學及奈米科學組、應用物理組；含碩士班)、生命科學系(含碩士班)、生物醫學碩士學位學程(含高齡健康與照護管理原住民專班)、綠能與資訊科技碩士學位學程及綠能與資訊科技學系。

4. 全校不分系學士學位學程。

5. 通識教育中心：掌理通識教育理念之研議與推展、課程之規劃審查與開設、評鑑與改進、優良教師遴選、活動與推廣、相關經費分配之審議及其他相關事宜之辦理，設行政事務組。

6. 師資培育中心：負責規劃辦理本校經教育部核准開設之師資類科教育學程及輔導區地方教育輔導等相關事宜，設學程、實習輔導等 2 組。

7. 南島文化中心：為推動臺灣原住民族與世界南島民族社會文化相關之教學、研究、傳播、應用與交流，為一級研究中心。

8. 原住民族教育及社會發展研究中心：為秉承尊重多元、理解差異、服務與奉獻之精神，推展原住民族教育及社會發展面向，建構具備文化健康與文化回應的和諧社會與終身學習環境相關之教學、研究、傳播、應用與交流，為一級研究中心。

9. 東部生物經濟中心：為解決目前東部地區六級產業化推動之瓶頸，同時肩負帶動統整地方產業之資源，以發揮產官學界之產學合作統合之任務，以有效協助地方生物相關產業之推動，為一級研究中心。

(二) 本校設下列處、館、室、中心等行政單位：

1. 教務處：依據本校組織規程第 19 條規定，辦理教務工作，分設註冊、課務及綜合業務等 3 組。

2. 學生事務處：依據本校組織規程第 20 條規定，掌理學生事務、就業服務、軍訓課程規劃教學工作及校園安全等事項，分設生活輔導、課外活動指導、心理輔導等 3 組，及學生職涯發展、校園安全等 2 中心。

3. 總務處：依據本校組織規程第 21 條規定，辦理總務工作，分設文書財管、事務、出納、營繕及環境與職業安全衛生等 5 組。

4. 研究發展處：依據本校組織規程第 22 條規定，掌理校務發展、學術研究等業務事項，分設綜合企劃組、國際事務中心。

國立臺東大學校務基金

業務計畫及預算說明

中華民國 115 年度

5. 圖書資訊館：依據本校組織規程第 23 條規定，掌理有關圖書資訊之蒐集、組織、典藏、閱覽與推廣、校園網路、資訊安全及資訊系統之規劃、建置與維護等事項，分設技術服務、讀者服務、資訊網路服務、系統發展等 4 組。
 6. 產學營運暨推廣教育處：依據本校組織規程第 25 條規定，掌理本校產學合作營運與管理、推廣教育及承接創新育成業務等工作事項，分設創新育成中心、推廣教育中心及實習商店。
 7. 秘書室：依據本校組織規程第 26 條規定，掌理秘書工作，負責學校計畫管制、不屬各處室之綜合業務、校務會議、行政會議、校務基金、主管會報之召開、校友服務等事宜，設公關暨校友服務中心。
 8. 運動與健康中心：依據本校組織規程第 27 條規定，掌理體育活動工作，負責學校體育場所規劃、各運動競賽之參與及辦理之協調、彙整、衛生保健，推動學校運動與健康業務之發展，分設運動事務、健康事務等 2 組。
 9. 教學發展中心：依本校組織規程第 27 條之 1 規定，辦理提升教師教學效能、學生學習品質及爭取全校型教學計畫等工作。
 10. 主計室：依據本校組織規程第 29 條規定，掌理歲計、會計及統計等事項，並分 2 組辦事。
 11. 人事室：依據本校組織規程第 30 條規定，依法掌理人事管理事項。
 12. 附屬體育高級中學：依據本校組織規程第 8 條規定，以供教育實習、實驗及研究之用。
 13. 附設實驗國民小學：依據本校組織規程第 8 條規定，以供教育實習、實驗及研究之用。
 14. 附屬特殊教育學校：依據本校組織規程第 8 條規定，以供教育實習、實驗及研究之用。
- (三) 本校設下列各種委員會：
1. 依據本校組織規程第 11 條規定，於校務會議下分設程序、校園規劃、法規等 3 個委員會，必要時得增設各種專案小組。
 2. 依據本校組織規程第 13 條規定，設有課程委員會、師資培育委員會、研究發展委員會、圖書資訊發展委員會、教師評審委員會、教師申訴評議委員會、學生獎懲委員會、學生申訴評議委員會、環境與職業安全衛生委員會、通識教育諮詢委員會、校務基金管理委員會、性別平等教育委員會、校園安全委員會、校務發展委員會、體育運動與健康發展委員會、衛生委員會、產學營運暨推廣教育委員、教學發展委員會等 18 個委員會，必要時得增設各種經常性或臨時性之委員會。

國立臺東大學校務基金

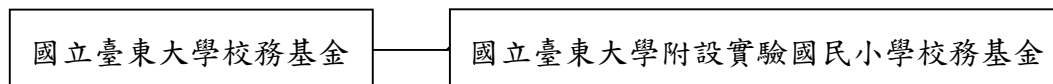
業務計畫及預算說明

中華民國 115 年度

(四) 基金結構體系如下圖：

附屬單位預算

附屬單位預算之分預算



三、基金歸類及屬性：

本基金係預算法第 4 條第 1 項第 2 款所定，凡付出仍可收回，而非用於營業之作業基金，並編製附屬單位預算。

貳、前年度及上年度已過期間預算執行情形（前年度決算結果及上年度預算截至 114 年 6 月 30 日止執行情形）：

一、前(113)年度決算結果：

- (一) 業務收入：決算數 12 億 8,144 萬 7 千元，較預算數 12 億 2,111 萬 1 千元，增加 6,033 萬 6 千元，約 4.94%。
- (二) 業務成本與費用：決算數 14 億 9,020 萬 4 千元，較預算數 14 億 5,352 萬 8 千元，增加 3,667 萬 6 千元，約 2.52 %。
- (三) 業務外收入：決算數 9,840 萬 4 千元，較預算數 9,042 萬 7 千元，增加 797 萬 7 千元，約 8.82%。
- (四) 業務外費用：決算數 3,552 萬 1 千元，較預算數 3,599 萬元，減少 46 萬 9 千元，約 1.3%。
- (五) 收支短絀：決算數短絀 1 億 4,587 萬 4 千元，較預算數短絀 1 億 7,798 萬元，減少短絀 3,210 萬 6 千元，約 18.04%，主要係管理費用及總務費用減少所致。
- (六) 固定資產之建設改良與擴充：一般建築及設備計畫決算數 6,664 萬 7 千元，占可用預算數 7,177 萬 5 千元，執行率約 92.86%。

二、上(114)年度截至 6 月底止預算執行情形：

- (一) 業務收入：實際業務收入 6 億 3,021 萬 4 千元，較預計數 6 億 3,932 萬元，減少 910 萬 6 千元，約 1.42%。
- (二) 業務成本與費用：實際業務成本與費用 7 億 4,899 萬 9 千元，較預計數 7 億 7,197 萬元，減少 2,297 萬 1 千元，約 2.98%。
- (三) 業務外收入：實際業務外收入 4,472 萬 6 千元，較預計數 4,634 萬 8 千元，減少 162 萬 2 千元，約 3.50%。
- (四) 業務外費用：實際業務外費用 1,643 萬 6 千元，較預計數 1,708 萬 3 千元，減少 64 萬 7 千元，約 3.79%。
- (五) 收支短絀：實際短絀數 9,049 萬 5 千元，較預計短絀數 1 億 338 萬 5 千元，減少短絀 1,289 萬元，約 12.47%，主要係教學研究及訓輔成本摺節支出所致。

國立臺東大學校務基金

業務計畫及預算說明

中華民國 115 年度

(六) 固定資產之建設改良與擴充：一般建築及設備計畫實際執行數 2,440 萬 4 千元，占預計數 2,711 萬 5 千元，執行率約 90%。

參、業務計畫：

一、營運計畫

以優質的教學型大學為基礎，配合地方需求與資源，發展特色教學與研究，朝「綠色大學」邁進，並漸次發展為優質精緻型「綠色國際大學」，建構永續價創的幸福校園；讓本校教師擁有卓越的教學與特色的研究，並以學術專長提供多元具體的服務，善盡社會責任，透過跨領域科技的整合與運用傳統價值的不斷創新，配合臺東豐富多元的族群文化，期共同打造具 Generation (創造)、Genuine (公誠)、Gift (賦能)、Globalization (國際化)、Green (綠色)、與 Growth (永續成長) 之 6G 永續價創的幸福校園。

(一) 教學目標：

1. 邁向綠色大學之教學特色：

- (1) **發展具地方特色的大學專業**：持續建立完善優質的教學環境並發展具地方特色的大學專業。除強化原有發展重點外，結合本校高等教育深耕各執行計畫項目，以支援地方教育與產業，發展為具有地方國際化的基地。
- (2) **深化教師教學專業成長社群**：配合本校政策及中長程發展目標，持續推動校、院、系及自主型態教師社群，培養跨領域的種子教師，並鼓勵教師開設 AI 及產學合作等相關主題社群，開放校、院級教師專業社群活動，組成教學推廣社群，透過社群活動主動推播，吸引更多新進教師、夥伴學校及附屬學校教師參與，協助教師以既有學術、研究能量發展跨域教學合作。
- (3) **打造東大特色跨領域微學程**：持續推動跨領域微學程，並規劃結合本校特色、國家產業及地區發展特色，新增「AI 科技」類型，對應 UCAN 職業類別及職能，結合 SDGs 建構跨領域學習地圖，鼓勵教師跨領域合作開課及共時授課，規劃課程與業界合作，提供學生至業界實習(見習)機會，強化就業規劃，提升學生參與動機。
- (4) **培育具備專業素養且關懷偏鄉教育之優質中學、小學、特教、與幼兒園教師**：政府近年愈益重視偏遠地區教育，臺東地區兒童學習落後的情形遠較其他縣市明顯，而本校師資生在學期間即接觸偏鄉教育，更能瞭解弱勢學童的學習特性，提供更適性的教學與學習輔導；另外，本校奉教育部核定辦理語文領域本土語文原住民族語文專長之中等學校師資類科職前教育課程，將致力於培育兼具中等教師證與高級族語能力認證之原住民族語文教師，以實踐《國家語言發展法》的理念，並提升《十二年國教課程綱要》中已納入領域學習課程之原住民族語文教學。
- (5) **落實系所實習課程，強化學用合一**：促進從教育到就業的無縫銜接以縮短產業及學界差距，強化學用合一，在介接教育與產業方面，讓學生透過實

國立臺東大學校務基金

業務計畫及預算說明

中華民國 115 年度

習、接觸實務以印證所學，增加未來就業適應力與競爭力，讓大四學生得於選修校級全學期或全學年就業實習課程，提早接軌於業界，透過實踐體驗，讓學生可以將所學應用於實際，從而增強理解力和技能，期達到學生畢業即就業、學用合一之目的。

(6)開設創新創業課程：積極推動高教深耕計畫、大學社會責任實踐計畫及教育部創新創業教育計畫，致力於開創跨領域服務模式並落實跨域自主學習。課程規劃持續整合創新創業教學框架與外部實務資源，強化學生實作流程體驗與創業能力養成。配合推動或開設專講型、工坊型、微學分及專業能力等多元課程，辦理主題涵蓋如數位自媒體、AI 競爭力、數位社群行銷、新創商業模式工坊、群眾募資策略、創意思維與創業模擬實作等內容。課程規劃與政府經濟政策、聯合國 SDGs、淨零碳排以及當地產業需求相結合，課程導入地方特色與實務應用，實現大學的社會責任。115 年度將強化創業輔導資源，導入在地創育輔導單位與合作機構資源，持續為本校的創新創業課程注入新動力。

(7)教學創新與發展區域特色：積極推動「大學社會實踐跨領域模組」，以期達到整合本校山海教育、文化休閒、數位行銷、原民智慧等課程，深化跨領域研究與教學。並透過課程連結臺東在地資源，學用合一，培育學生跨領域之素養，推動大學社會責任的實踐。

(8)培育醫護、食品及應用科學與生物技術專業人才：為加強臺東地區偏鄉醫藥研究與改善護理人力不足、食品加工研製技術提升等問題，經教育部核定設立「高齡健康與照護管理原住民專班」(學士班)、「生物醫學碩士學位學程」及「食品生物技術應用二年制在職學位學程」，112 學年度設立「應用科學與生物技術博士班」，與本校東部生物經濟中心食品生技先導工廠及東部醫療院所合作，提供學生見習、實習場所，學習專業技術知能；113 學年度增設「高齡健康與照護管理二年制在職學位學程」期能培育更多在地專業人才，以漸次協助解決醫護、照護人力及農產食品加工研製技術不足之困境，提升偏鄉醫護專業職能，協助在地傳統農業轉型研發製產，進行產業升級，落實本校在地社會責任。

(9)推動「人文大一年」：連結 USR 計畫、高教素養導向計畫、校外資源，串接與本校已建立良好關係的社區及民間團體，鼓勵學生進行各種體驗與探索，深度了解臺東的人文與在地性，進而從社會參與中體察大學生的社會責任。

(10)規劃增聘專任教師，以提升學校競爭力：為應本校發展需要，未來預估全校增聘約 4 名專任教師，以因應學位學程轉型為學系，並將視開課單位規劃授課需要與聘任之系、所、學位學程或通識教育中心、師資培育中心等單位發展性等因素，讓教師可投入更多時間，致力於教學、研究與服務。

國立臺東大學校務基金

業務計畫及預算說明

中華民國 115 年度

2. 廣續推展通識教育課程：通識教育乃是大學教育之核心基礎，期望培育學生能學術有專精、好學深思，成為具創造與包容的社會中堅分子。推展業務重點：

(1) 推展基礎語文能力創新課程：透過發展中英文創新課程，厚植學生之中文及英文溝通能力；建置之基礎語文創新課程，將涵蓋正式課程的教與學、提供課後學習支援系統及豐富學習環境等面向，藉此建立一個豐富、具有延伸性、有利於發展自主學習的語文學習場域。

(2) 開設非資訊學系學生之程式設計課程：為因應 AI 浪潮席捲而來，「程式語言」成為重要的溝通工具，本校將非資訊學系學生之「程式設計」列為通識教育必修課程，以強化學生使用資訊工具及程式設計與邏輯思考之資訊能力。課程規劃依照各學系專長特色的設計課程內容，符合各學系特色專長，期以學生能將程式設計相關知識運用於日後課程。

(3) 推動通識在地特色課程：結合臺東自然資源、社會文化以及在地特色等議題融入課程，期以培育學生關懷在地議題，並落實解決社會問題之能力。

(4) 參與全國夏季學院於暑假開設課程：為促使本校通識教育中心能與全國各校進行跨校交流，以實踐通識教育精神，達到資源共享的理念，通識教育中心首次於 114 年度參加全國夏季學院開課。115 年度將持續參與全國夏季學院課程開課，除增進現今大學生對原住民族的了解與尊重，並推廣本校特色課程，希冀吸引他校喜歡臺東的學生到本校就讀，以達到招生效果。

(5) 辦理各類講座及靜態藝文活動：舉辦東大講座及通識教育講座，期望透過辦理專題演講，讓學生藉此機會親炙大師風采，深化「典範」對學生的影響，啟發學生視野。另辦理「通識愛悅讀」、「就是愛彩繪」及「中英文競賽」等活動，並活絡鏡心書院空間，營造藝文氣息。

3. 加強推動國際化：

(1) 舉辦特色國際研討會：強化既有國際學術交流的內涵，廣續鼓勵各學院爭取舉辦特色國際學術研討會，漸次建立本校專業論壇地位，推展國際合作研究為目標，例如人文學院將運用高教深耕、大學社會責任及高教素養導向等計畫，推動國際交流，辦理學術研討會與海外工作坊，提升本校國際知名度。114 年度主辦「2025 第一屆智慧科技管理與技術研討會(ITIP 2025)」及「114 年度 CCDS 全國大專校院資訊行政單位主管研討會」，與會者反響熱絡，期 115 年度能以此基礎，再次主辦特色國際研討會，提升本校國際能見度。

(2) 辦理境外移地教學：為促進師資交流，提升教學品質，促進國際學術研究及教學機構交流，並培育學生國際宏觀視野，積極推動境外移地教學計畫。本校目前與美國、日本、韓國、印尼、越南、馬來西亞、菲律賓、英國、印度、俄羅斯、芬蘭、泰國、捷克及紐西蘭等國家，已簽訂 33 所國外姊妹

國立臺東大學校務基金

業務計畫及預算說明

中華民國 115 年度

校及機構；在中國大陸方面，目前簽訂 22 所姐妹校。境外移地教學計畫透過與境外姊妹校合作，以其學校為主要教學場域，課程採共同講授之教學方式，加強學生國際交流之學習經驗。此海外教學模式可拓展學生學習視野，發揮課程異地實作效益，辦理執行成效甚佳。114 年預計參與學生人數為 100 位。規劃 115 年爭取更多經費支持，選送更多學生參與計畫。

(3)鼓勵開設全英語教學課程：為促進教育國際化，提升學生專業英語能力素養，107 學年度訂定「國立臺東大學教師全英語授課實施要點」，鼓勵教師以全英語教學方式授課，強化學生英語專業及練習聽說讀寫能力，以利與國際接軌。

(4)提升學生國際移動力：為提升學生的國際移動力，將強化現有雙聯學制及海外交換生機制的運作，賡續推動多元國際移動方案，包括鼓勵出國研修、參加國際會議與競賽、海外實習制度(學海築夢計畫)、國際志工與海外服務學習及國際學伴等多元國際移動方案。115 年度將持續推動本校交換學生工作，並廣為宣傳教育部各項赴外計畫與獎助學金、學生參加國際競賽方案，多方管道協助本校學生提升國際移動力，以增進學生國際視野及跨文化適應與溝通的能力。

(5)逐年固定境外招生據點：本校外籍生主要生源為香港、澳門、馬來西亞及越南等國家，為穩定外籍學生來源，每年規劃參加 3 場次實體海外高等教育展，及配合海外聯合招生委員會辦理線上教育展，藉由教育展宣傳本校招生訊息，以吸引當地對來臺留學有興趣之學生，115 年度規劃增加網路招生廣告及多語宣傳文宣，提高本校曝光率。

(6)加強招收境外短期研修生：為因應國內少子化及國際化趨勢，105 學年度起積極拓展東南亞境外短期研修生來校研修，促進學生間跨文化交流與良性競爭，拓展學生國際視野，於 107 學年度第 2 學期第 3 次行政會議通過「國立臺東大學境外交換生來校就讀作業要點」、「國立臺東大學與境外學校或機構簽訂學術交流文件作業要點」及「國立臺東大學外國學生獎助學金施行要點」，以增加境外生來校短期研修誘因。

4.加強與國內外大學簽訂交換學生合作協議，提供學生異地學習經驗：為提升學生之學習動機與學習成效，本校與國內清華大學、成功大學及陽明交通大學等 8 所大學，國外姊妹校如日本仙台大學與藥科大學、韓國釜山教育大學、美國西來大學與關島大學、俄羅斯莫斯科市立大學、泰國歐洲國際大學及越南文郎大學等 33 所大學；中國大陸之蘭州大學、華中師範大學、華東師範大學、東北師範大學、西南大學等多所學校簽訂交換研修生相關之交流合作合約書，以增進學生校外與境外學習機會。本校 114 年度選送 18 位學生至國外姊妹校進行交換學習，115 年度將持續辦理並研議與新簽訂之姊妹校，如泰

國立臺東大學校務基金

業務計畫及預算說明

中華民國 115 年度

國瓦萊嵐大學、越南文郎大學、日本藥科大學與紐西蘭 OTAGO(歐塔哥)大學等學校，進行短期師生交流（如境外移地教學）之機會。

5. **加強與國外大學簽訂雙聯學制，擴展學生國際視野：**與日本仙台大學及琵琶湖成蹊體育運動大學簽署雙聯學位制度，交換生名額各為 2 名。截至 113 學年，共有 22 名本校學生獲雙聯學位及姐妹校琵琶湖成蹊運動大學 1 名學生獲雙聯學位；115 年度繼續透過短期師生交流，強化與姊妹校之連結與合作，並探索與更多姊妹校簽訂雙聯學制之可行性。
6. **充實圖儀設備與改善學校環境：**
 - (1) **充實教學設備與改善學校環境：**因應數位時代，師範、人文與理工三學院及圖書資訊館汰換一般教室、電腦教室與實驗室之較老舊設備，漸進式設置 e 化教學設備，將傳統單槍汰換成互動觸控顯示器，並為實踐 SDGs 12 倡議「促進綠色經濟，確保永續消費及生產模式」精神，陸續將傳統式麥克風，汰換為充電式麥克風等，新購與汰換校務資訊系統虛擬化平臺、學生宿舍分批汰換冷氣與第二宿舍寢室電度表用電計費系統，以及改善二校區消防安全設備等工程，以提供優質教學與學習環境，以維護教學品質，提高學生學習成效。
 - (2) **充實圖書館藏資源：**依據本校圖書館館藏發展政策及系所學位學程教學研究所需，充實各系所學位學程教學研究用書及視聽資料；並積極加入全國性聯盟組織，以共購共享方式擴增電子書、電子期刊及資料庫等資源，以利教師教學、研究及學生學習之取用。
 - (3) **充實數位學習課程資源：**推動本校建置網路學園 3.0 版應用，延續本校目前的網路教學實施成效，持續辦理每學期新進教師網路學園操作說明研習，並鼓勵教師經營網路學園學習平台；以種子教師配合技術支援，積極推動發展，提升可供教育部認證之數位學習課程數量。
7. **區域在地化人才深根計畫：**為落實在地大學的人才培育教育核心，持續於產學創新園區招收食品生物技術應用、大數據管理應用及社會工作等二年制在職專班及產業經營管理及產業管理與數位行銷等進修學士班，配合年度內非正規學制之樂齡大學、勞工大學、社區大學，勞動部產業人才投資計畫，鏈結非正規學制之職能養成班、技術證照班等，落實本校在地人才培育的實踐。
8. **維持新生報到註冊率：**受少子女化影響，本校近年來日間學制大一新生註冊率平均維持在 90% 以上。為加強高中學生對本校之認識，本校藉由不斷提升教師教學品質、學習環境與強化學生學習成效，以建立良好形象，並透過大學博覽會、高中升學講座等方式，深入校園宣導，本校並對優秀新生、弱勢學生及臺東地區學子，提供獎助學金制度作為輔助入學措施，在大環境生源逐漸減少的情況下，期能穩定本校日間學制大一新生之註冊率。
9. **提升學生就學穩定率：**增進本校校本部(知本校區)之生活機能，加強師生互動

國立臺東大學校務基金

業務計畫及預算說明

中華民國 115 年度

與學生生活輔導，藉由強化教學品質、爭取提升教學與學習成效相關計畫及本校學士班優秀新生、轉學生獎勵措施，以及訂定獎勵大一學士班各班學業成績優良學生規定，以提升新生就學穩定率，於 110 學年度通過「國立臺東大學大一學生勤學勵進獎勵要點」，培育日間學制大一學生儘早養成勤學的自我要求，讓就學穩定率維持於 85% 以上。

- 10. 提升畢業生就業率：**培養具備行業能力的畢業生，在學校教育面向，結合各系所專業與相關產業，建立在校實習、畢業即就業的人才培育機制外，同時鼓勵學生考取專業證照，增加就業競爭力；在畢業生面向，建置畢業生畢業後就業情形追蹤及雇主滿意度調查機制，瞭解畢業生就業情況及雇主滿意情況，進而回饋至學習機制，以充實在校學生專業技能、工作職能及強化學生職場適性，讓學生在學校期間得以了解自我興趣及相關職能。此資料並進行校務研究分析，成果回饋於系所端，以利系所進行課程調整。

(二) 研究目標：

- 1. 提升學術研發能量與水準：**學術研究係大學競爭力之所在，也是特色建立之關鍵。本校將善用有限資源，結合區域特殊多元文化資源與天然地理環境，發展具競爭力的特色研究。
 - (1) 運行食品生技工廠：**持續東部生物經濟中心食品生技工廠以及實習商店的運行，透過相關的產學合作計畫以及跨領域統合教學模式，搭配高教深耕計畫的執行，提供東部地區產業進行產品研發、預試生產、市場營銷等試製試產試銷服務，並搭配本校農林漁牧產品檢驗中心，提供東部食品生技產品研製、食品檢驗與功效驗證的一條龍式產銷服務，落實本校協助產業提升的運行能量。
 - (2) 發展知識典藏虛實整合服務及特色典藏：**依據圖書館館藏政策，逐年建置館藏內容，應用虛擬化技術將共享之實體典藏轉換為個人化虛擬典藏，發展知識典藏虛實整合服務，利於知識組織、傳播、分享與應用，發展多元特色典藏，並藉由推廣擴大至臺東地區產業、社區部落和各級學校。委外開發「虛擬書架與虛擬書房管理系統」，並完成系統優化以及與現有書目管理系統介接之規劃設計。另規劃進一步連結教學大綱系統，擴大使用範圍，以提升知識組織、傳播、分享與應用效益，擴大本校綠色國際大學傳播力和影響力。
 - (3) 推展原住民族教育與社會發展研究：**秉承尊重多元、理解差異、服務與奉獻之精神，推展原住民族教育與社會發展面向，建構具備文化健康與文化回應的和諧社會與終身學習環境，全面關懷和多元服務的原住民族終身學習資源與支援。規劃主要發展面向為設置原住民族語言學習中心，協助臺東縣內族語師資增能培力與推廣族語學習；協助臺東縣原住民族實驗學校課程發展與教學輔導，奠定原住民族實驗學校體系基礎；設置原住民族學

國立臺東大學校務基金

業務計畫及預算說明

中華民國 115 年度

生資源中心，提供本校原住民籍學生生活輔導與推動族群文化知能；設置卑南族與雅美族知識研究中心，與原住民族部落合作，盤點、徵集原住民族知識，逐步建立該族群原住民族知識體系分類架構；辦理臺東縣社區大學，推動終身學習，培育現代公民素養，建構公民社會。

2. **推展南島民族國際交流及田野調查事務：**積極推動與南島民族之國際交流，規劃主要發展面向為持續推動師生至南島國家進行國際交流，開拓學生國際視野，其次是發揮南島文化中心典藏、展示及教育功能，推動臺東在地知識及工藝以展覽形式分享。另外則是發揮本校南島文化研究能量，與花東地方政府合作，持續進行在地研究案，進行社會實踐。
3. **申請國科會專題研究計畫(含多年期)：**近 5 年核定件數分別為 110 年度 52 件，111 年度 52 件，112 年度 58 件，113 年度 51 件，114 年度 61 件(截至 114 年 6 月 30 日止)，將以增加至專任教師名額三分之一為目標。另本校獲國科會「人文創新與社會實踐計畫」補助，並成立「人文創新與社會實踐辦公室」，以落實計畫執行，再獲得「第六期人文創新與社會實踐計畫」補助，計畫期程自 114 年 7 月 1 日至 117 年 6 月 30 日，第一年獲國科會補助 750 萬元，該計畫由 15 位跨學院教師負責執行推動，將可為本校累積更厚實學術研究成果。
4. **鼓勵申請教育部教學實踐研究計畫：**近 5 年通過件數分別為 110 年度 17 件、111 年度 16 件、112 年 14 件、113 年度 18 件及 114 年 18 件，其中 108 年度 4 件、110 年度 1 件、111 年度 3 件及 112 年度 5 件獲選為亮點或績優計畫；對於新進教師通過計畫者，給予減授鐘點獎勵措施，獲得教學實踐研究計畫者列入獎勵教師學術研究活動範圍，以鼓勵新進教師申請計畫，提升教學品質。
5. **鼓勵學士班學生參與研究：**為讓學生預先接受研究訓練，體驗研究活動、學習研究方法和加強實驗實作能力，鼓勵教師指導學生申請國科會大專學生研究計畫案，以協助優秀學子於大三、大四接受研究薰陶，開啟其研究興趣，做為未來生涯規劃的選項。本校學生申請國科會大專學生研究計畫，110 年度通過 22 件，1 件獲得研究創作獎；111 年度通過 24 件，1 件獲得研究創作獎；112 年度通過 23 件 1 件獲得研究創作獎；113 年度通過 32 件，1 件獲得研究創作獎；114 年度通過 40 件，顯見研究風氣已形成，穩定發展。
6. **本校碩博士研究生論文發表篇數：**110 年度 230 篇，111 年度 232 篇，112 年 244 篇，113 年度 238 篇，114 年度 50 篇(截至 114 年 6 月 30 日止)。
7. **本校教師發表期刊論文、研討會論文之篇數：**109 年度期刊 143 篇、研討會 14 篇；110 年度期刊 167 篇、研討會 16 篇；111 年度期刊 168 篇、研討會 10 篇；112 年度期刊 135 篇、研討會 32 篇；113 年度期刊 151 篇、研討會 29 篇(截至 114 年 6 月 30 日止)。

國立臺東大學校務基金

業務計畫及預算說明

中華民國 115 年度

8. **鼓勵教師以專業知識及技能指導學生積極參加校外各類競賽：**為鼓勵教師以專業知識及技能指導學生積極參加校外各類競賽，於 109 年通過「國立臺東大學教師指導學生參賽獲獎獎勵要點」，自 110 學年度起接受指導教師申請，110 學年度核定通過 32 件，111 學年度核定通過 26 件，112 學年度核定通過 21 件，113 學年度核定通過 41 件，期推動學生參加校外競賽逐年成長。
9. **打造以人為本的 AI 花園：**在師資培育方面，推動 AI 工作坊，培養種子教師，期望教師能夠親近、了解並學會 AI，再將其導入教學現場，進而培養學生成為 AI 開發者。跨域整合方面，強調將 AI 應用於語言發展的教學課程上，促進英美語文學系、華語文學系、教育學系與資訊管理學系、資訊工程學系等師生共同參與，實現跨學科的合作。產學合作方面，積極與財團法人資訊工業策進會、工業技術研究院等機構合作，推動智慧感知系統、無人機災害預測等計畫，讓學生參與專案，累積實戰經驗。
10. **成立「AI 東部產學大聯盟」：**為因應行政院「AI 新十大建設」政策，臺灣東部三所國立大學-宜蘭大學、東華大學、臺東大學，攜手成立「AI 東部產學大聯盟」，共同推動 AI 技術在文創、觀光、農業、照護等領域的發展。有別於西部聚焦半導體與製造業的產業模式，本聯盟致力建構百花盛開的東部「AI 花園」，三校協力結盟，積極爭取資源，深化與產業的連結，實踐「產業出題、學界協力」的合作模式，以其開創東部 AI 創新實踐與永續發展的新格局。

(三) 社會服務目標：

1. **配合地方需求特性，提供相關專業服務：**發揮大學服務地方之功能，因應地方發展需求，建置食品生技工廠，配合設置一級單位之東部生物經濟中心，以及設置任務編組單位如防災科技資訊中心、農漁牧產品檢驗中心、食品品質提升與驗證研究中心、美術產學中心、山海部落遊憩教育中心及東部區域規劃中心等，提供臺東地方各界發展規劃、資料蒐集、諮詢、協助審查、評選與查核等地方需求之專業服務，輔導地方產業升級，協助地方加強防災應變能力與預防災害發生，加強受託農產品檢驗，把關食的安全，推動生物醫學及農食生技研究與教育、有機農業與綠色產品等，並針對區域特色，推動以觀光休閒、原住民族教育及文化產業為導向之計畫，以推動地方特色發展。
2. **設置臺東校區日照中心：**本校於 111 學年度申請衛生福利部「公共服務據點整備-整建長照服務據點第四期」設置臺東校區日照中心計畫，於 112 年 7 月 19 日通過核定，獲補助 4,746 萬 6,000 元，項目包含修繕工程費、耐震補強費、無障礙設施等；114 年 1 月申請計畫變更及增列補助，日照中心更名為長照大樓，於 114 年 4 月 11 日通過核定，增列補助經費 5,253 萬 4,000 元整，全期經費共計 1 億元。一樓工程已完工，二、三樓已完成規劃設計發包，將啟動裝修工程，並預計於 115 年 7 月 1 日開辦長照服務。

國立臺東大學校務基金

業務計畫及預算說明

中華民國 115 年度

3. 產學創新園區(臺東校區)業務推展：

(1)規劃本校師生三創計畫：積極帶動學生創新創業思維及自我學習價值，透過融合教師課程與業界資源，持續深化三創教育推展。結合在地特色資源與產業議題，強化課程的實踐性與問題導向學習，進一步聚焦學生創業專案的可行性與實用性。系統性導入三創資源，鼓勵學生參與三創競賽與申請教育部三創計畫補助，提升學生創業動機與計畫執行力。

(2)輔導地方產業發展：透過與臺東縣地方產業創新研發推動計畫（地方型 SBIR）的合作，本校創新育成中心將持續發揮資源整合與連結平台之關鍵角色。將輔導重點由直接協助產業經營，轉型為引導地方產業辨識並鏈結合適之政府計畫資源（如地方型 SBIR），協助其尋求可配合執行之專業單位與學術能量，推進創新升級。並積極整合校內外教學與產業資源，與地方型 SBIR 計畫保持緊密合作關係，邀請業界專家參與課程與實作設計，共同開發契合臺東地方產業發展需求的創新創業課程模組。

(3)規劃健康樂活再造計畫：體操館規劃建立完整的運動配套，並開設運健熱區服務，提升民眾正確運動觀念與行為，以提供本校及臺東縣民眾一個可以強化健康體適能的活動空間，持續配合各項正規、非正規學制及推廣教育課程，落實健康樂活的推動，增進長者活躍及健康老化，推動預防及延緩失能照護服務，以預防醫學的概念取代社會福利，且「臺東縣運動園區游泳池」及「臺東縣兒童運動公園」等設施啟用後，透過建構老幼共融的室外空間，讓整體的運健量能得以由室內與室外形成鏈結，並且擴大年齡層的參與，落實打造臺東為運動健康城市的發展軸向。

4. 推動弱勢學童補救教學：賡續爭取校外資源共同投入弱勢學童課輔服務，如推動數位學伴夥伴大學計畫，提供偏遠地區學童補救教學與課業輔導，實踐關懷弱勢教育。持續與永齡教育基金會合作辦理永齡·鴻海臺灣希望小學-臺東分校業務，並結合地方的資源，以服務偏遠地區弱勢學童，提供課輔服務以提升學童學習能力，嘉惠地方子弟，進而提升本校學生教學能力，體會教育因材施教初心，以達每個孩子都不放棄的共同盼望，幫助學童建立自信，成為能主動與快樂學習的學習者。

5. 開設多樣化推廣教育課程：配合園區之業務發展需求，規劃辦理自辦課程、委辦課程、補助課程，以符合目標市場及學員之期待，提供民眾終身學習進修管道。

(四) 重點校務推展目標

1. 本校具近 80 年的悠久歷史與濃厚的文化底蘊，將在「人、資、教、研、法、環」等六大面向，進行學校經營理念規劃。

(1)「人文、人才」方面：營造「以生為師，待師為父、視員為友」的人文氛圍，與開展「培育人才、吸收人才、善用人才」的具體方案。

國立臺東大學校務基金

業務計畫及預算說明

中華民國 115 年度

- (2)「資源、資訊」方面：積極爭取資源與強化數位資訊。
- (3)「教學、教育」方面：持續卓越教學與全面賦能教育。
- (4)「研究、開創」方面：跨域整合研究、產官學研共創。
- (5)「法規、道統」方面：健全倫理法規、提倡道法自然。
- (6)「國際、環境」方面：鏈結國際合流與打造幸福校園。

2. 深化校務研究分析，整合及充實校務資訊平臺，提升應用價值：

- (1)持續進行校務研究議題分析，協助校務及本校參與之計畫發展：以目標導向進行政策實施成效與現狀調查事實之校務研究分析目標策略，協助決策者判斷政策有效性，並提供學校現況調查作為各單位計畫執行與申請時之參考。
 - (2)整合各項校務資訊來源：透過協助執行「高教深耕計畫」、「大學招生專業化發展計畫」、「教學實踐研究計畫」與「教育部大專校院弱勢學生助學計畫」，除協助串接並提供所需資訊外，亦將串接成果匯入校務研究資料倉儲，並以儀表板工具呈現成果提供授權人員參考，擴大相關資訊應用價值。
 - (3)充實校務研究平臺資訊：增加校務研究平臺表單內容，提供利害關係人學生面、教師面、制度面、研究面、財務面等辦學績效與數據，並藉以訓練研究獎助生資料串接分析能力。對內資訊公開平臺持續增加 IR 議題分析及串接成果，提供校務決策與各單位擬定、評估政策及撰寫計畫草案時事實依據。
3. 持續強化招生專業化發展：延續申請辦理教育部 113 至 114 學年度大學招生專業化發展計畫，輔助本校學系發展評量尺規，進行招生專業化策略深化，研擬簡化及優化措施以提高審查效率及準確度，進而有效提升招生專業化效能。另結合校務研究，持續進行學生在校表現關聯分析，將成果回饋給學系做為尺規修訂的參考。
4. 持續完善教師升等制度，推動全面自審：
- (1)持續完善教師多元升等制度：配合教育部推動教師多元升等政策，避免以單一量化指標作為升等門檻或唯一評量基準，配合教師相關研究發展、產學合作之計畫，適時提供教師支援，並結合本校多元發展特色，引導教師以專門著作、作品、成就證明、技術報告等多元方式，呈現教師多元專業理論或實務（包括教學）之研究或研發成果，以鼓勵技術或實務研發，提升教師教學效能，促進學生學習成效提升。另本校規範教師升等著作須公開陳列及公開發表論文，期能達到升等著作公開化及客觀公平檢視，並將教師之教學服務成績評分考核項目明確化、標準化，進而維護教師升等權益。

國立臺東大學校務基金

業務計畫及預算說明

中華民國 115 年度

- (2)升等作業流程管控：持續宣導教師升等作業流程，讓有意升等教師提早規劃升等準備，期使每位教師期限內提出升等著作，並了解升等流程，避免不必要的疑慮，使教師放心、專心教學與研究。
- (3)持續完善本校教師資格審查制度與作業品質：本校經教育部核定同意，自 114 學年度第 1 學期起自行審查各職級教師資格。將持續依教育部及本校相關規定，定期檢視並精進教師資格審查相關章則及運作機制，以持續完善教師資格審查制度與作業品質，確實落實教評會分級審議之功能與目的。
5. 提升行政效率與效能：加強學校軟硬體設施，強化行政服務團隊能量，建置分層負責領導機能，提升行政服務效率與品質，將從下列所述方面進行：
- (1)全校導入資訊安全管理制度：逐步將資訊安全管理制度導入各單位，分技術面及管理面二部分作規劃與執行，技術面強化組態管理、安全編碼及網路安全控管等機制；管理面以 ISMS 導入全校為主軸，將資訊安全觀念及本校資訊安全管理制度深化到全體教職員工的行為準則中。
- (2)強化秉持「服務」與「專業」的工作理念：秉持「服務」與「專業」的工作理念，養成工作專業能力，以主動、創新、積極態度提升行政效率與效能，適時發展 e 化作業服務與精進業務，以落實學校願景。
- (3)精進學術集成系統與教師教學服務成績考核系統：將各類學術、教學與行政相關資料儲存於學術集成系統。另教師升等教學服務考核系統，提供教師與行政單位適時將教學與服務成績建置於考核系統內，以利未來校務發展與教師升等服務成績考核需要，並可作為校務研究資料來源及研究使用。
- (4)建構校務決策智慧系統，以利提升本校校務管理效能暨綠色國際大學特色成果：建置雲端檔案管理系統，以利本校各單位檔案資料保存、經驗移交及知識分享、傳遞，並可提供作為決策智慧系統之文字資料來源。以學生學習成效面、讀者滿意度、教師教學研究與服務績效面、綠色國際大學有關之管理規範為關鍵結果指標，建立資料倉儲系統及關鍵績效指標，提供校務研究使用，發展校務決策智慧系統。
- (5)整合新版學務系統平台：學務系統為學生使用率最高之系統，將各項子系統完善整合於新版學務系統上，大幅降低紙本作業模式，以線上申請方式取代過往紙本申請作業，提升學生及教師們申請或查詢各項業務之便利性。
- (6)整合校內各項繳費系統平台，以提升校內金流管理效率與服務品質：彙整現行車證系統、場館預約系統、捐款系統等金流相關作業，納入統一之收退費系統平台，並規劃推廣至其他子系統，建置標準化介接機制，強化系

國立臺東大學校務基金

業務計畫及預算說明

中華民國 115 年度

統間資料交換與整合效能。透過集中管理與流程優化，不僅便利業務承辦單位作業，並有助於財務資料的即時掌握與校務決策之依據建構。

6. **提升校本部生活機能：**學校持續積極招商以提升生活機能，提供多樣餐飲廠商、影印店、郵局及合作金庫銀行提款機設置、i 郵箱、自助式洗烘衣設備、智能販賣機設置及多功能便利商店進駐本校，並持續提升餐飲中心用餐環境品質、加強食安檢查，以提供師生們多樣化服務，創造便利之生活機能。
7. **推動「一臂之力」協力獎助學金方案，提供學生穩定經濟支援與優質學習資源環境：**積極推動募款「一臂之力」協力獎助學金方案，以「一臂」每單位 10 萬元的額度，進行大規模募款，分 4 年協助學生，期望能協助需要經濟支援學生順利求學，另提供學生優異表現與圓夢計畫之獎學金，使學生自主學習規劃四年大學求學生涯，讓本校成為一所幸福傳愛的校園。
8. **推動健康永續校園：**校本部為以綠色建築及自然生態為基礎之校園，在形塑永續校園上，落實綠色採購，逐年汰換耗能照明空調機具設備為高效能與節能設施，以及採購具綠色環保標章產品，並藉由精進空調及照明節能管理，提升永續校園的節能效益，使每年用電節約成效達成教育部公告 EUI 值指標；在形塑健康校園上，應用人因工程學理，發展健康導向的電腦工作環境；建構健康支持網絡，提供個人化身心調適及健康促進自主管理諮詢建議服務，強化自發性運動行為，培養學生養成終生受用之運動習慣；同時，增進農地到餐桌與食物教育，培養學生健康餐飲之正確理念與知識，以提升健康校園之成效。
9. **廣續辦理友善校園環境：**為提供學生友善校園與優質的學習環境，廣續辦理校園駐車空間、夜間照明設施、消防安全設備改善、環校道路路面維護、智慧電錶及水錶等節水節能設施工程、污水處理廠操作數位及智能化維護及校園綠美化等工作；同時，全面性推動資源回收，改善資源友善回收介面，落實廚餘回收與再利用，提高校園資源回收率，建構物質循環型的校園環境。並培養學生具地球公民之環境素養，落實節能減廢之日常行動。

二、固定資產之建設、改良、擴充與其資金來源及其投資計畫之成本與效益分析：

一般建築及設備計畫：本年度預算編列 5,557 萬 5 千元，為一次性項目 5,557 萬 5 千元，並由自有資金支應，其中國庫撥款 4,757 萬 5 千元、營運資金 580 萬元，其他 220 萬元，編列項目如次：

(一) 一次性項目：

1. 機械及設備 3,415 萬元，係各項行政、教學研究設備增購及汰換等，以提昇各項行政及教學研究品質。
2. 交通及運輸設備 220 萬元，係各項行政、教學研究設備增購及汰換等，

國立臺東大學校務基金
業務計畫及預算說明
中華民國 115 年度

以提昇各項行政及教學研究品質。

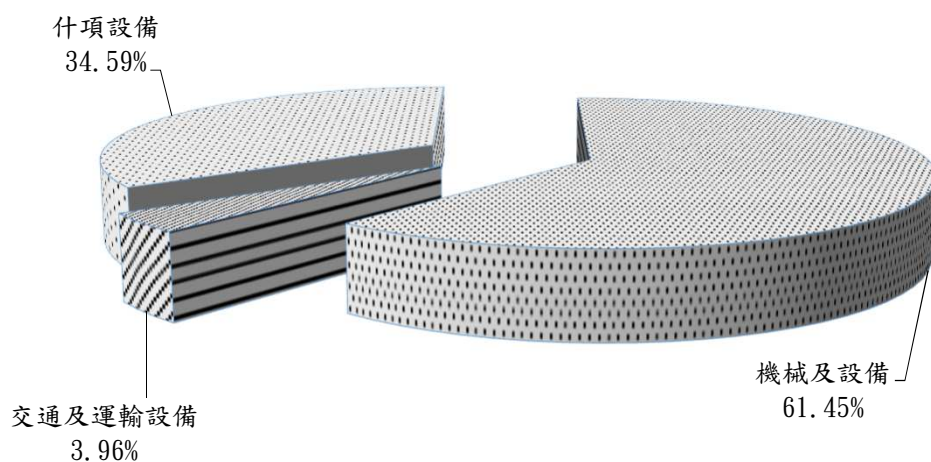
3. 什項設備 1,922 萬 5 千元，係各項行政、教學研究設備增購及汰換等，以提昇各項行政及教學研究品質。

(二) 115 年度固定資產建設改良擴充及資金來源圖，詳見圖 1。

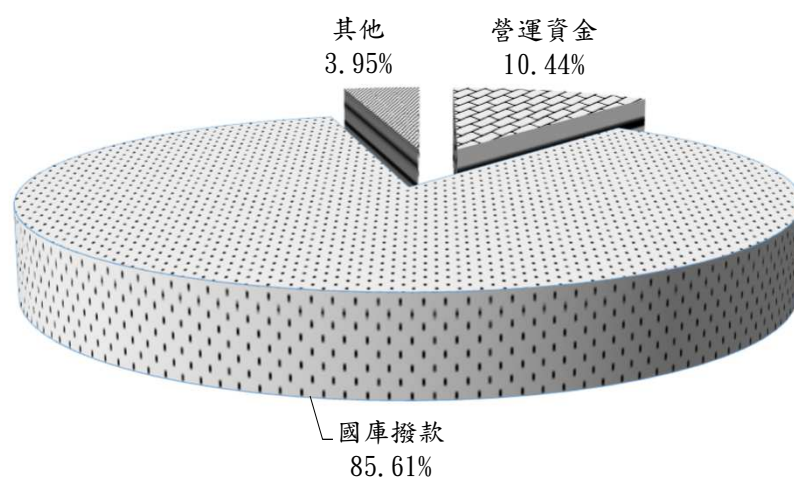
圖1

115年度固定資產建設改良擴充及資金來源

建設改良擴充



資金來源



單位：新臺幣千元

建設改良擴充	115年度預算	資金來源	115年度預算
不動產、廠房及設備	55,575	營運資金	5,800
機械及設備	34,150	國庫撥款	47,575
交通及運輸設備	2,200	其他	2,200
什項設備	19,225		
合計	55,575	合計	55,575

國立臺東大學校務基金
業務計畫及預算說明
中華民國 115 年度

肆、預算概要：

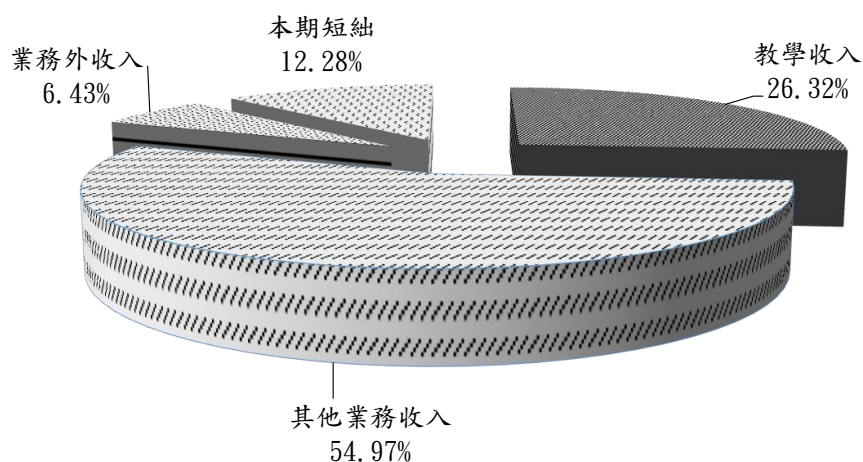
一、業務收支及餘絀之預計：

- (一) 業務收入 12 億 7,001 萬 5 千元，主要係學雜費收入(扣除學雜費減免)、建教合作收入、推廣教育收入、學校教學研究補助收入、其他補助收入及雜項業務收入，較上年度預算數 12 億 4,977 萬 8 千元，增加 2,023 萬 7 千元，約 1.62%，主要係因預計學校教學研究補助收入及其他補助收入增加所致。
- (二) 業務成本與費用 15 億 2,795 萬 5 千元，主要係教學研究及訓輔成本、建教合作成本、推廣教育成本、學生公費及獎勵金、管理費用及總務費用、雜項業務費用，較上年度預算數 14 億 9,975 萬 4 千元，增加 2,820 萬 1 千元，約 1.88%，主要係因預計教學研究及訓輔成本增加所致。
- (三) 業務外收入 1 億 42 萬 3 千元，主要係利息收入、投資賸餘、資產使用及權利金收入、受贈收入、違規罰款收入及雜項收入，較上年度預算數 9,176 萬 7 千元，增加 865 萬 6 千元，約 9.43%，主要係因預計受贈收入增加所致。
- (四) 業務外費用 3,437 萬 2 千元，主要係雜項費用，與上年度預算數 3,429 萬 9 千元，增加 7 萬 3 千元，約 0.21%，主要係因預計實習商店及實習工廠支出增加所致。
- (五) 業務總收支相抵後，短絀 1 億 9,188 萬 9 千元，較上年度預算數短絀 1 億 9,250 萬 8 千元，減少短絀 61 萬 9 千元，約 0.32%，主要係因預計學校教學研究補助收入增加所致。
- (六) 本年度及最近五年收入、成本與費用及餘絀圖表，詳見圖 2、3。

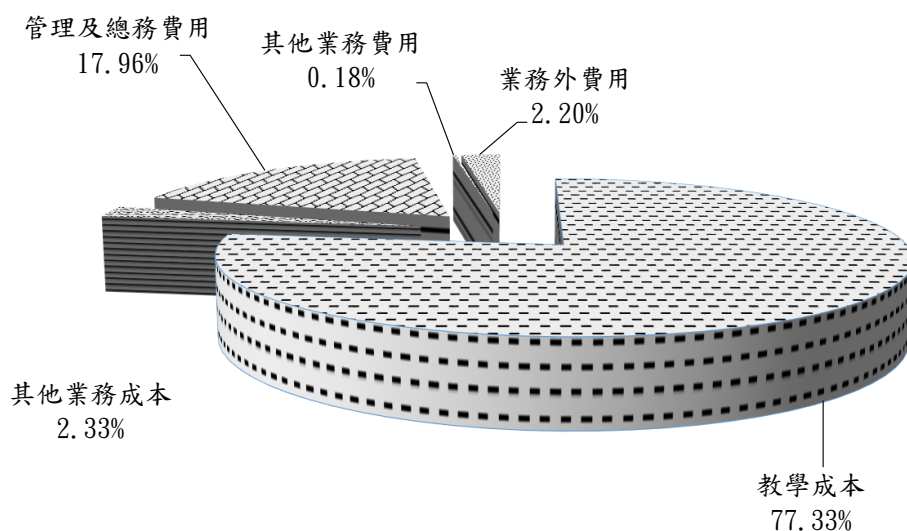
圖2

115年度收入、成本與費用及餘絀

收入及短絀



成本與費用

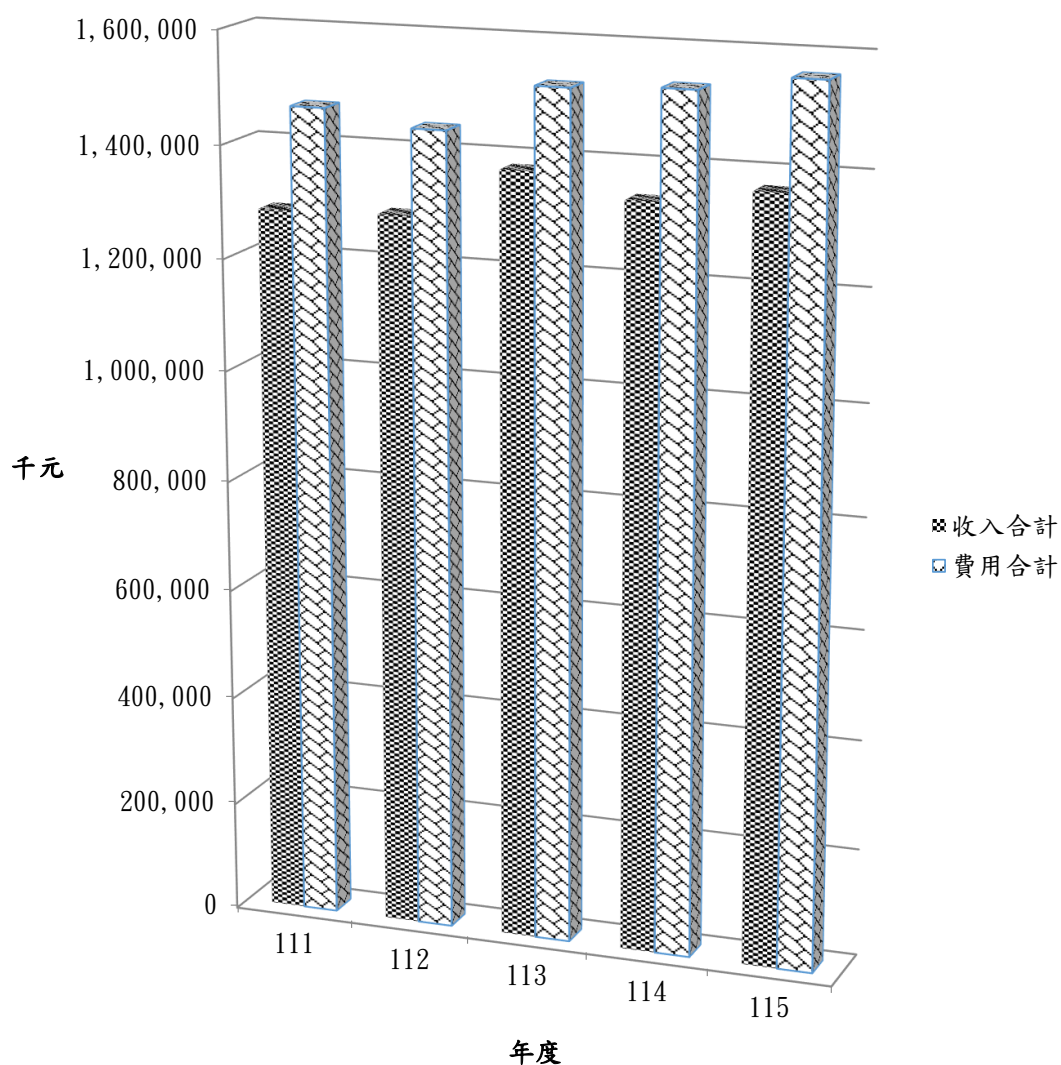


單位：新臺幣千元

收入及短絀	115年度預算	成本與費用	115年度預算
業務收入	1,270,015	業務成本與費用	1,527,955
教學收入	411,168	教學成本	1,208,126
其他業務收入	858,847	其他業務成本	36,326
業務外收入	100,423	管理及總務費用	280,648
本期短絀	191,889	其他業務費用	2,855
		業務外費用	34,372
收入及短絀總額	1,562,327	成本、費用總額	1,562,327

圖3

最近五年收入與費用



單位:新臺幣千元

項目	年度	111年度決算	112年度決算	113年度決算	114年度預算	115年度預算
收入						
業務收入		1,198,182	1,198,514	1,281,447	1,249,778	1,270,015
業務外收入		86,001	90,636	98,404	91,767	100,423
收入合計		1,284,183	1,289,150	1,379,851	1,341,545	1,370,438
費用						
業務成本與費用		1,426,316	1,403,684	1,490,204	1,499,754	1,527,955
業務外費用		40,838	37,372	35,521	34,299	34,372
費用合計		1,467,154	1,441,056	1,525,725	1,534,053	1,562,327
本期餘絀		-182,971	-151,906	-145,874	-192,508	-191,889

註：111至113年度決算數為審定決算數；114年度預算為預算案數。

國立臺東大學校務基金

業務計畫及預算說明

中華民國 115 年度

二、餘絀撥補之預計：

- (一)本年度預計短絀 1 億 9,188 萬 9 千元。
- (二)撥用公積 2,237 萬 2 千元及折減基金 1 億 6,951 萬 7 千元填補累積短絀。

三、現金流量之預計：

- (一)預計業務活動之現金流出 567 萬 6 千元，包括：
 - 1. 本期短絀 1 億 9,188 萬 9 千元，其中利息及股利收入調整數增加短絀數 1,909 萬 9 千元，本期未計利息股利之短絀數 2 億 1,098 萬 8 千元。
 - 2. 調整項目 2 億 219 萬元，含折舊、減損及折耗 1 億 8,228 萬 9 千元；攤銷 3,048 萬 1 千元；遞延收入隨折舊及攤銷費用之提列轉列其他補助收入 1,000 萬元，轉列受贈收入 68 萬元；提撥公提離職儲金 10 萬元。
 - 3. 收取利息 312 萬 2 千元。
- (二)預計投資活動之現金流出 6,788 萬 1 千元，包括減少短期款 27 萬 7 千元、減少準備金 20 萬元，收取利息 1,497 萬 7 千元，收取股利 100 萬元，增加投資 2,540 萬元，增加退休離職準備金 10 萬元，增加不動產、廠房及設備 5,557 萬 5 千元，增加無形資產 48 萬元及其他資產 278 萬元。
- (三)預計籌資活動之現金流入 5,283 萬 5 千元，係來自其他政府機關資本門補助收入增加其他負債 200 萬元，增加基金 5,083 萬 5 千元。
- (四)預計本期現金及約當現金淨減 2,072 萬 2 千元。
- (五)期初現金及約當現金 3 億 5,638 萬元。
- (六)預計期末現金及約當現金 3 億 3,565 萬 8 千元。

四、補辦預算事項：

- (一) 附小：為辦理教育部補助 113 年度智慧型互動屏幕結合個人化學習載具補助計畫及 113 年度推動中小學數位學習精進方案計畫-學習載具及充電車、教育部國教署補助 113 年改善無障礙校園環境計畫，配合業務急迫需要，必須於 113 年度辦理，經檢討調整容納後預算額度仍不足 520 萬元，故辦理補辦預算。
- (二) 上述計畫不足預算經費 520 萬元，經行政院 113 年 11 月 29 日院授教字第 1134401236G 號函同意 113 年度先行辦理，並於 115 年度補辦預算，明細資料詳補辦預算明細表。